



Kiili Leht

KORRAGA TÖÖTAB KUNI 8 BRIGAADI

Luigel algasid torustiku ehitustööd

- Möödunud nädalal löödi kopp maasse Luige alevikus, kus algas vee- ja kanalisatsioonirajatiste ehitus. Tööd lõpevad 2013. aasta alguspäevil.



Kiili KVH juhatuse liige Sergei Kivi soovib Luige elanikel pöörduda küsimuste tekkides meili teel nende poole, sest selles majas teatakse rajatava vee- ja kanalisatsioonitorustiku kohta kõige täpsemalt. Marko Tooming

Kiili KVH juhatuse liikme Sergei Kivi sõnul käivad tööd vaheajata kuni rajatiste lõpliku valmimiseni. "Korraga ehitab mitu brigaadi, seega käivad tööd samaaegselt mitmes kohas Luigel," selgitab Kivi.

"Tööd toimuvad ka talvel. Ei ehitata vaid siis, kui temperatuur langeb madalamale kui -15, sest plasmaterjalid võivad transpordi käigus ja käitlemisel viga saada."

Et tööd võivad Luigel, kus on palju kitsaid ja tupiktänavaid, liiklemisel ebamugavusi tekitada, palub Kiili KVH elanikelt mõistvat suhtumist. Harjuda tuleb sealsest elanikel ka müraga, sest kaevetööd ja transport hääletult ei kulge.

Ära eemalda märke!

Kõigepealt ehitatakse Luigel välja torustiku peamagistraalid ning seejärel kinnistute liitumispunktid. Seetõttu ei tasu mahaomanikel ehmata, kui kopp majast möödub, ilma et kraavi kinnistu piirini kaevaks. Liitumispunktid rajatakse hiljem.

Sergei Kivi paneb inimestele südamele, et ei teistaldataks ühtki märki, mille ehitajad on maha pannud. "Inimene võib ekslikult arvata, et tegu on prüügiga," märgib ta. "Kuid punavalged lindid, mis on naeltega maas, on geodeetide jaoks üliolulised märgid. See pole prügi ega mõeldud lastele mängimiseks."

Kui tööd on jõudnud nii kaugele, et kinnistute juurde asutakse märkima maha liitumispunkte, peaksid inimesed muutuma tähelepanelikuks. Kui mõni kinnistuomanik leiab, et liitumispunkt võiks olla mujal, peaks ta pöörduma tööde projektijuhi poole või saatma e-kirja aadressil info@kiilikhv.ee. "Liitumispunkti saab vastavalt omaniku soovile nihutada," selgitab Kivi. "Oluline on, et sellest saaks võimalikult vara teada. Kui tehakse juba kaevetöid, võib liitumispunkti asukohta muutmise osutuda kulukaks." Eeltoodud meiliaadressil tuleb saata avaldus, kus on märgitud, kuhu soovitakse liitumispunkti asukohta

nihutada.

Liitumispunkti asukohta näeb omanik tema kinnistu juurde mahapandud märgist.

Pärast külgühenduse ja liitumispunkti loomist peaks kinnistuomanik tulema kuu aja jooksul Kiili KVH majja. "Meie anname inimesele vajalikud tehnilised tingimused, sest kinnistu omanik peab tagama projekti torustiku majapidamisega ühendamiseks," selgitab Kivi.

Luige vee- ja kanalisatsioonirajatiste ehitust rahastatakse Ühtekuuluvusfondi veemajandusprojekti raames, mistõttu on ÜVK-ga liitumine ühe aasta jooksul peale kinnistu liitumispunkti väljaehitamist kindlasti tasuta. Küll jäävad omaniku kanda kinnistusesse torustiku ehitusega seotud kulud, sest seda Euroopa rahad ei kata.

Infot saab KVH-st

Paralleelselt torustikuga veetakse Luigel kinnistuteni ka kiudoptiline kaabel. Selle eemärgiks on ühendada majapidamisveearvestid kesksüsteemiga, et elanikel kaoks vajadus igakuiselt veenäite üles märkida ja saata. Kaabel tõmmatakse kinnistu piirini, kust omanik peab selle majapidamisvee edasi vedama.

Sergei Kivi tuletab meelde, et Luige elanikud saavad ehituse käigus värsket infot Kiili KVH kodulehelt (kiilikhv.ee). "Me uuendame infot pidevalt ning leheküljel on olemas eraldi alajaotus "Luige", kust

Luige aleviku vee- ja kanalisatsioonirajatiste ehitus

- Tööd kestavad 6. jaanuarini 2013.
- Ehitust rahastatakse Ühtekuuluvusfondi veemajandusprojekti raames.
- Tippajal teostab alevikus töid kaheksa brigaadi korraga.
- Peatöövõtja on Skanska EMV.
- Kontaktisikuks on projektijuht Rein Laikoja, tel 502 6296.
- Luigel on juba valminud vee-töötusjaam, mis tagab aleviku elanikele väga kvaliteetse joogivee.

värskema info leiab," märgib ta.

Küsimused, mis vee- ja kanalisatsioonirajatiste ehitamise puhul tekitavad, palutakse saata e-kirjaga info@kiilikhv.ee. "Kohapeal toimetavaid ehitajaid ja geodeete ei tasu väga segada, sest neil puudub täpsem info," selgitab Kivi.

Samas tuleb kõigil kinnistuomanikel meeles pidada, et igasugused omavolilised ühendused rajatava vee- ja kanalisatsioonitrassiga on rangelt keelatud. Igasugune tegevus tuleb Kiili KVH-s kooskõlastada.

Ja veel, et keegi ära ei ehmataks: tippajal, kui ilm lubab rahulikult tööd teha, võib Luige alevikus olla korraga töös 8 brigaadi. "Siin ei saagi muud teha, kui paluda elanikel kannatlikkust," lausub Kivi.

Marko Tooming

Umbusaldus valla vanemale kukkus läbi

- Novembri istungil oli Kiili vallavolikogus hääletusel umbusaldusavaldus vallavanem Valeri Kukele. Hääletage 8:7 avaldasid volinikud vallavanemale usaldust.

ametnike lahkumist.

Valeri Kukk märkis vastuses umbusaldusavaldusele, et tema avaliku teenistuse vormistuslik pool pole vastuolus Avaliku teenistuse seadusega ning et valla arengukava suhtes toimub kindlasti avalik arutelu. Vallaametnike lahkumist kommenteerides märkis Kukk, et seda on tehtud personalikulude vähendamiseks ning ametnike töö ja töökeskkonna parendamiseks.

Koalitsioonisaadikud märkisid umbusaldust kommenteerides, et süüdistused ei põhinevad mitte faktidel, vaid arvamustel ning olid pigem emotsionaalset laadi.

Lagunev sotsiaalaja

Enim tekitas arutelu vallas asunud Evardsoni sotsiaalaja, kus öeldi elanikele üles üürilepingud. Opositsiooni arvates tehti seda etteatamata ning vahetult enne talve saabumist. Vallavanem Valeri Kuke sõnul tuli vastav otsus teha, sest maja on muutunud elamiskõlbmatuks ning ei vasta enam ohutusnõuetele.

Enamik sotsiaalaja elanikke omab elamispiinda ka mujal ning ülejäänutega otsitakse koos lahendusi, märkis vallavanem.

Marko Tooming



Vaatamata Kiili volikogu opositsiooni süüdistustele jäi vallavanem Valeri Kukk (vasakul) ametisse. Kõnepuldus opositsiooni esindaja Vambo Kaal. 2x Marko Tooming



Volikogu toetab vallavanemat – hääletage 8:7 avaldati Valeri Kukele usaldust.

Tartu Ülikooli talveülikoolis saab vaimu värskendada

- Tartu Ülikooli talveülikool avab uue hooaja 16. jaanuaril 2012 kell 16.00 vastalminud Philosophicum ringauditoriumis Tartus Jakobi 2-226.



saada ja sedakaudu oma vaimu teritada ning ellu väge ammutada, saab õppida kursusel "Õne valem", kus räägitakse eluga rahulolu suurendamise võimalustest. Tartus saab teadmisi Läti ja Leedu ning Jaapani kultuuri ja ühiskonnakorralduse kohta.

Toimub ka vene ärikeelega lühikursus, mis on vajalik just nooremale põlvkonnale, kes oskavad inglise või saksa keelt, kuid kelle vene keele oskused on lünklikumad. Esimest korda toimuvad kursused kliimamuutustest ja loodushoiust. Talveülikooli tervikpakkumise leiab veebist www.ut.ee/talveulikool.

Osalejad ja õppejõud

Konkurentsivõimeline haridus, täienenud oskused ja innovaatilised teadmised aitavad nii inimesel kui ka organisatsioonil muutuvates majandusoludes toime tulla. Edukas õppimine algab koostööst, mida toetab tasakaalukas vaim ja mille väljundiks on suurem vägi. Ükski osapool ei jää puudutamata ja lisaks õppijale õpib ka õppejõud ise. Turunduse lektor Andres Kuusik toob välja, et täiendusõppes osalevad üldjuhul praktikud, kes on ise motiveeritud uusi teadmisi saama, sest neil on neid teadmisi realselt vaja. Samuti näevad nad juba loengus nende teadmiste praktikas kasutamise võimalusi ja seetõttu on täienduskoolitustel side auditooriumiga palju tugevam.

"Täienduskoolituste käigus on õppejõul võimalik ka endal areneda. Kui tavatudengite puhul on õppejõud pigem andja rollis, siis täiendusõppes on võimalik tihtilugu ka üht-teist vastu saada – just näiteid realselt elust: kuidas keegi on midagi rakendanud ja milliseid tulemusi saanud või milliste probleemidega on keegi hädas olnud. Selle info alusel on võimalik oma loengukursusi pidevalt täiendada ja ajakohastada," jätkab Kuusik.

Talveülikooli kursustele on oodatud kõik huvilised. Koolituse läbinud saavad Tartu Ülikooli tunnistuse koos hinnetelehega, kus on kajastatud kursusel käsitletud teemad ja väljateenitud ainepunktid. See on eriti oluline nende jaoks, kes omandavad kõrgharidust või magistriraadi, sest VÕTA (varasemate õpingute ja töökogemuse arvestamine) raames on võimalik täiendusõpet arvestada õppekava täitmisel, mis omakorda lühendab õppeaega ja säästab ka rahalisi ressursse.

Tule ja ammuta väge ning terita vaimu Tartu Ülikooli talveülikoolis.

Karmel Tall
Tartu Ülikooli talveülikooli projektijuht



Kas koolireform tuleb ka meie õuele?



Mihkel Rebane
Kiili vallavalikogu esimees ja koolidirektor

Nüüdisaegseid haridusväärtusi ja neil põhinevaid hariduspoliitika peaks iseloomustama kolm märksõna: kvaliteet (=head õpitulemused), tõhusus (=ressursside – raha, aeg, anded ning info – ökonoomne ja oskuslik kasutamine) ja õigus (=kvaliteetse hariduse kättesaadavus kõigile).

Meie haridusreformi kaks peamist märksõna on raha ja kvaliteet. Samas on arusaadavalt põhjendatud vaid seda, et praeguse üldhariduse koolivõrgu ülalpidamiseks raha ei jätku, sest kui raha ei ole, siis raha ei ole. Raha ei tohi aga olla reformi ainuke põhjus ja eesmärk, sest just seetõttu on koolireformiga juhtumas sama, mis juhtus haldusreformiga – ainuke, millest kogu aeg räägitakse, on mitu valda või gümnaasiumi peaks Eestis olema.

Ära on unustatud õigluse printsiipi ja teisejärguliseks taandatud meie koolihariduse lähiaastate suurim väljakutse, milleks on koolide pedagoogiline võimekus ja organisatsiooniline suutlikkus kiiresti muutuv maailmas eesmärgi püstitada ja tulemusi saavutada.

Kuna jutt õiglusest oleks tüütult pikk ja rahast muserdavalt lühike, siis räägin järgnevalt peaauglikult hariduse kvaliteedist, mõeldes samas ka rahale ja õiglusele.

Hariduse kvaliteet

Uus riiklik õppekava (edaspidi RÕK) teeb võluva katse minna sisenõu põhiseel õpetamismudelilt üle väljundpõhisele, mis lühikokkuvõtteks tähendab eesmärki, et õpetaja õpetaks eeskätt õpilast, mitte ainet. Õppeprotsessi eesmärk peaks olema mitte hindamine ja mõõtmine, vaid lõpptulemus ehk muutunud õpilase käitumisvõimes jne.

Olen nõus, et väljundpõhine õpe kogu hariduses alates lasteaiast kuni ülikoolini võiks õnnestumise korral kaasa tuua olulise kvaliteedi tõusu. Kuna see on aga väga olemuslik muutus, mille rakendamine nõuab suuri pingutusi ja palju aega ning pahandab paljusid praktikuid, siis sellega ei kiirustata. Peaasi, et haridusreformijad ei unusta, et just see oli käimasoleva reformi tuumikidee ja nn euronõue.

Massimeedias keskendutakse praegu gümnaasiumide arvu vähendamise kampaaniale, mida põhjendatakse kvaliteedi tõusuga, mis on saavutatav vaid piisava arvu õpilastega gümnaasiumiastmes. Võin kohe kinnitada, et ka minu arvates on põhikooli ja gümnaasiumi lahutamine ning gümnaasiumide arvu vähendamine teoreetiliselt õiged eesmärgid. Praktikas on tegemist aga tohutu probleemide puntraga ja paraku ei saa neid muutusi vaikselt ja avalikkusele märkamatu nikerdada nagu koolisisu arendamist.

Algselt oli "Põhikooli ja gümnaasiumiseaduses" (edaspidi PGS) nõue, et põhikool ja gümnaasium peavad olema eraldi asutused. Selleks puudusid riigil ressursid ja seetõttu sellest nõudest ka loobuti. Kiiresti sai selgeks ka see, et riik ei saa munitsipaalasutuste arvu ühe sõrmeviibutusega muuta. Nii hakati gümnaasiumireformi teostama õppekava ja rahastamise abil. Gümnaasiumidele kehtestati kolme õpesuuna nõue, mida vähestel õpilastega pole ei sisuliselt ega rahaliselt võimalik täita.

Paraku on gümnaasiumireformi teostamisel kolme õpesuuna nõude abil kaks olulist puudust. Esiteks, kolm õpesuunda ei ole sisuline kvaliteedimõõdik, vaid on paljude sealhulgas ka väga tugevate koolide õppekava mõtetu killustamine. Teiseks on riik seadusandlik vastutolu, sest kui PGS (riigikogu seadus) ütleb, et gümnaasiumil peab olema vähemalt kolm õpesuunda, siis kuidas saab RÕK (valitsuse määrus = alamaastme seadus) laiendada seadusega antud volitusi, tehes erandi riigikoolile, erakoolile, õhtukoolile, nn bakalaureuse koolile jne, sest neis gümnaasiumitüüpides pole kolme õpesuuna nõuet.

Seega, kolme õpesuuna nõue pole seotud hariduse kvaliteediga, vaid on vahend munitsipaalgümnaasiumide arvu vähendamiseks, ja kui see on tehtud, võib ju valitsus veelkord PGSi laiendada ja kolme õpesuuna nõude üldse kaotada.

Gümnaasiumide reform tuleb, sest see on poliitiline kokkulepe. Kahjuks aga näib, et reformi ühe aspekti – ressurside kokkuhoiu – saavutamine on reformijatele olulisem kui muutuse saavutamise õppimise-õpetamise paradigmas. Eriti kahju oleks, kui eesmärk saavutatakse valede põhjenduste (kolm õpesuunda = võrdub kvaliteetne haridus) või ebaausate võtetega (ebaõrdne rahastamine, õppesuunad pole kõigile koolidele kohustuslikud

jne).

Ministri suu läbi käitub riik praegu nagu kaval läbirääkija. Meediasse paisatakse kõhedust tekitavaid väiteid: gümnaasiume jääb umbes 50 ja igas gümnaasiumis peab olema üle 500 õpilase. See on ilmselge läbirääkimistaktika, sest tõenäoliselt ollakse rahul ka sellega, kui näiteks 150 õpilasega gümnaasiumid jätkavad. Selline laest võetud arvudega vehkimine on eriti ilmekalt haldusreformi meenutav, sest kui täpselt ei teata, mida ja miks teha, siis saadakse igal uuel arutelul uus arv koole või valdu.

Koolid on aga endiselt valdade ja linnade omad ja koolivõrgu kaartide joonistamine või rahaga pitsitamine ei sunni neid veel ummisjalu oma gümnaasiumidest loobuma. Väartustatakse kodulähedast keskharidust ja seda, et keskhariduse ainus eesmärk ei pea olema ülikooli astumine jne. Ka kolme õpesuuna nõudega saab trikitada veel vähemalt 2015. aastani, aga siis on ehk uus valitsus – ja nii see koolireform haldusreformiga koos surebki.

Minu ettepanek

Seetõttu teen ettepaneku, et jääma peavad kõik gümnaasiumid, kes suudavad täita uue õppekava nõudeid. See on siiski ainuke korrektne alus, mitte laest võetud arvud. Mõni gümnaasium suudab täita uue õppekava nõuded 100 õpilasega, mõni ei suuda ka 200-ga. Uues õppekavas on piisavalt võimalusi innovaatiivseteks lahendusteks ja nii saab senisest rohkem koole võrdse võimaluse – näiteks suurem osa Harjumaa gümnaasiume, kes ei pea enam sõltuma Tallinna segadustest või riigi suvast.

Riigi ülesanne on välja töötada (soovitavalt 2012. a jooksul) gümnaasiumide akrediteerimine ehk gümnaasiumi koolitusloa väljastamise põhimõtted. Akrediteerimine peaks olema koolile vabatahtlik, st et need, kes leiavad, et nad suudavad nõudeid täita, taotleavad gümnaasiumi koolitusloa. Akrediteerimine võiks olla natuke avarama raamiga kui paar numbrilist kriteeriumi. Võiksid toimuda erinevaid asjaolusid (regionaalne, õppekavaline jne omapära) arvestavad läbirääkimised. Arvestada tuleks nii kvaliteedi, tõhususe kui ka õigluse mõõtkava, et reformirataste vahele ei kaoks ka eluõiguslikud koolid.

Järgmises Kiili lehes vaetakse konkreetselt Kiili Gümnaasiumi väljavaateid.

Kiili Leht

Väljaandja: Kiili vallavalitsus, Nabala tee 2A, Kiili alev, Kiili vald, Harjumaa
Toimetaja: Marko Tooming | E-mail: kiilileht@kiilivald.ee | Telefon: 679 0271
Reklaam ja kuulutused: kiilileht@kiilivald.ee

Lehetoimetusel on õigus kaastöid nende selguse mõttes toimetada ja lühendada. Kaastöid ei tagastata ega retsenseerita. Toimetaja ega väljaandja ei vastuta kaastööde autorite või allikate esitatud seisukohtade õigsuse ja arvamuste eest.

KIRJUTA ARVAMUS VÕI KOMMENTAAR

• Märkad oma koduvallas midagi, mis silma riivab või rõõmu teeb; tahad midagi välja öelda, mis hingel on, kedagi kiita või laita; arvad teadvat, mida saaks paremini teha kui seni ja tahad oma arvamust kõigi Kiili valla elanikega jagada. Kirjuta oma arvamuse lugu või kommentaar aadressile kiilileht@kiilivald.ee ja see võib leida tee Kiili Lehe arvamusteküljele.

TÖÖ

Heategevuslik karjäärinõustamine

Pidevad muutused tänapäeva töömaailmas nõuavad inimeselt kogu elu töö- ja õppevalikute tegemist.

Tööjõuturul konkurentsivõimelisena püsimise eelduseks on oskus oma karjääri planeerida ja planeeritud ka ellu viia. Küsimused: Kes ma olen? Kuhu ma tahan jõuda? Kuidas ma sinna saan? vajavad läbimõtlemit ja analüüsi. Sageli on ilma spetsialisti abita seda üsna raske teha. Karjäärinõustaja abistab ja toetab inimesi karjääriplaneerimisel, elukutse, töö, koolituse ja haridustee valikuga seotud otsuste tegemisel ning töötamisotsuste arendamisel.

Karjäärispetsialistid pakuvad oma abi põhiliselt kolmes sektoris:

- Noored vanuses 7-26 saavad karjääriõpet, -infot ja/või nõustamist koolides ja samuti Noorte teabe- ja nõustamiskeskuste kaudu üle Eesti (vt ka infot Rajaleidja kodulehelt).

- Registreeritud töötutele ja koondamistee saanud inimestele on karjääriteenused kättesaadavad Eesti Töötukassa osakondades.

- Ka mitmed personaliotsingu- ja konsultatsioonifirmad pakuvad ühe võimaliku teenusena karjäärinõustamist, kuid seda tasu eest.

Alates 2011. a. sügisest on Karjäärinõustajate Ühingu liikmed valmis tasuta nõustama inimesi, kes eelmainitud sihtgruppidesse ei kuulu või on teenusele jõudmine raskendatud. Ootame inimest, kes on:

- soovivatalt vanuses 27-63 aastat;

- keerukas majanduslik olukorras, mis ei võimalda kasutada tavalist karjäärinõustamist või puudub nõustataval ligipääs teistele tasuta karjäärinõustamisteenustele; õpilane, töötu või oma töösuhet kaotamas

Nõustamine on konfidentsiaalne ja viiakse läbi vastava ettevalmistuse saanud spetsialistide poolt. Hetkel oleme valmis kliente vastu võtma Tallinnas, Tartus, Raplas ja Viljandis. Teenust osutatakse eesti keeles, Tallinnas ka vene keeles.

Kindlasti ootame vabatahtliku nõustamisega liituma karjäärispetsialiste, kes on valmis oma teadmisi ja kogemusi abivajajatega jagama.

Lisainfoks ja registreerimiseks saab kontakti võtta aadressil noustamine@kny.ee või Karjäärinõustajate Ühingu kodulehe kaudu: www.kny.ee.



KIILI VALLA KÜMMETÄÄLJAKUTSET

Küttemajandusest Kiili alevis



Valeri Kukk
Vallavanem

- Kiili vallas on täna ainult üks kaugkütte piirkond, mis paikneb Kiili alevis. Kaugkütte piirkonnas asuvad nii Kiili alevi korterelamud kui ka valla hallatavad rahvamaja, kool, lasteaed ja vallamaja.

2001. aastal erastas toonane Kiili vallavalitsus katlamaja ja soojatrassid firmale Eraküte AS, kes pidi erastamislepingu järgi investeerima kolme järgneva aasta jooksul 2,5 miljonit krooni valla küttemajanduse arendamisse. 2009. aasta 1. jaanuarist pakub sooja OÜ Avoterm, kellele Eraküte andis soojavõrgu üle.

Kahjuks ei ole Avotermil sooja tootmine Kiili alevis õnnestunud just kõige paremini ning see kajastub nii Eesti omavalitsuste võrdluses ühes kõrgemas soojahinnas kui ka selles, et teist aastat järjest ei ole Avoterm kütteperioodi alguseks valmis.

2010. aasta oktoobri lõpus soovis Avoterm tõsta esimest korda sooja hinda. Kaugkütteseaduse järgi pidi siis hinna kooskõlastama kohalik omavalitsus. Konsulteerisime konkurentsiameti ja teiste omavalitsustega ning läbirääkimiste tulemusena Avotermiga kehtestasime uue hinna alles veebruaris käesoleval aastal.

Avoterm hilines

2011. aastal muudeti kaugkütte seadust, omavalitsused on sisuliselt sõnaõigusest ilma jätetud ning nüüd kooskõlastab kaugküttepiirkonnas sooja hinna ainult konkurentsiamet. Viimane peab teostama ka kontrolli soojatootja üle, et oleks tagatud keskkonnanoored, samuti kvaliteedi- ja ohutusnõuded, ning kui hinnakujundamisel on osa ka investeeritud, siis jälgima ka nende täitmist.

Tänavu sügisel alustas Avoterm küttemist oluliselt hiljem kokkulepitud ajast ehk 15. septembril ning selleks ajaks ei olnud neil kõikide tarbijatega ka uusi lepinguid sõlmitud. Pärast küttemise alustamist tekkisid kohe ka probleemid ning oktoobri keskel katlamaja töö peatus. Oli reaalne oht, et me peame koolimaja ja lasteaia ukseid ajutiselt sulgema, kuna õppetöö jaoks olid hoonesisised temperatuurid langemas liiga madalale.

Kuna vallavalitsusel ei ole reaalseid mõjutusvahendeid katlamaja operaatori korrale kutsumiseks,



Kiili katlamaja möödunud talvel. Marko Tooming

pöördusime 14. oktoobril konkurentsiameti poole ning palusime abi ka tehnilise järelevalve ametilt. Edasine sündmuste käik võttis paraku vallavalitsusest olenematutel põhjustel väga traagilise pöörde, lõppedes raske tööõnnetuse ja ühe küttesemahuti puhastanud noore mehe surmaga.

Pärast seda ülimalt kurba ja kahetsusväärset sündmust on soojatootmine olnud suhteliselt stabiilne, aga tuleviku suhtes kindlus puudub ning Avoterm on isegi hoiatanud, et neil on endiselt raskusi kütetöli hankimisega.

Gaasitoru Kiili?

Vallavalitsus on pöördunud konkurentsiameti poole palumaks selgitust, kas nii kõrge sooja hind on põhjendatud. Konkurentsiameti vastuses nenditakse, et kõik on aus ja õiglane. See võib tähendada, et mingi aja pärast saab Avoterm teha järgmise taotluse ning kui see on piisavalt usutavalt põhjendatud, siis tõuseb toasooja hind Kiilis taas.

Me ei ole siiski istunud käed rüpes ja olukorraga leppinud. Oleme uurinud Avotermilt kaugküttevõrgu tagasiostu- või opereerimisvõimalust, kuid kahjuks pole nad sellest huvitatud. Tundub, et vastupidiselt väidetele kahjumlikust ettevõtmisest, saavad nad siiski kasumit.

Oleme suhelnud AS Esmariga ning arutanud võimalust tuua gaasitoru Kiili alevini, kuna esitatud kalkulatsioonide järgi tuleks gaasiga

küttemisel hind odavam. Kahjuks ei ole ka Esmar kohe valmis sellist investeeringut tegema.

Otsime lahendusi

Vaagides muid alternatiivseid lokaalseid küttesüsteeme, siis seisame silmitsi probleemiga, et meie võimalused seadusandlikus korras soojatootja välja vahetada või muuta kaugküttepiirkonda näiteks majade kaupa, on väga piiratud. Samas, kui me saamegi vähendada kaugküttepiirkonna ala ühe või mitme hoone kaupa, siis hinnatõusu surve kasvab hüppeliselt kaugküttepiirkonda alles jäävatele hoonetele, kuna tarbijate hulk väheneb.

Loomulikult suhtleme endiselt ka OÜ Avotermiga, et nad ei rikuks teedäärset maad, ei reostaks õhku, teeksid katlamaja korda ning investeeriksid trassidesse, et soojakadusid vähendada. Oleme võtnud ühendust ka Avotermile kütetöli tarnijaga ning saavutanud kokkuleppe, et Kiili katlamaja ei jää kindlasti seisma kütetöli pärast. Eriti kurioosne olukord oleks siis, kui Kiili alevis, kus toasoo peaaegu et riigi kõige kallim, ei suudetaks tagada katlamaja tööd, kuna kütet ei ole.

Kokkuvõtteks võib öelda, et olukord ei ole hetkel eriti roosiline ei valla ega Kiili alevi kortermajade elanike poolt vaadatuna, kuid me teeme kõik endast oleneva, et saavutada vähemasti rahuldav tulemus. Eesmärk on saada majad soojaks ning hoida hinnad normaalsed.

Jõulutoetuse taotlemisest

2011. aastal on võimalik taotleda jõulutoetust kolme- ja enamalapselistel peredel, puuetega laste peredel, vanemliku hoolitsuseta jäänud laste eestkoste- ja hooldusperedel. Toetuse suurus on 65 eurot.

Samuti on võimalik jõulutoetust taotleda Tšernobõli aatomielektrijama likvideerimistööl osalenutel, kellele makstakse toetust 30 eurot. Toetuse taotleja elukoht peab rahvastikuregistri andmetel olema Kiili vald.

Avaldusi saab esitada kuni 20. detsembrini e-maili teel info@kiilivald.ee või ise vallamajja tulles.

Palume avaldusele kirjutada taotleja ees- ja perekonnanimi, isikukood, elukoht, kontakttelefon või e-maili aadress; laste ees- ja perekonnanimi, isikukood, õppeasutus; puudega lapse puhul märkida puude raskusaste, AEK otsuse number ja puude kehtivuse aeg ning Tšernobõli veteranidel tunnistuse number.

Jõuludeks on kuni 16-aastastele Kiili valla elanikeregistris olevatele lastele kingituseks kommipakk, mille saab kätte alates 15. detsembrist kuni 31. jaanuarini Kiili vallavalitsuse sotsiaalosalakonnast.

Kiili Gümnaasiumis õppivad lapsed saavad kommipaki kätte koolis ja Kiili Lasteaias käivad lapsed lasteaias.

Kiili vallavalitsus



Lumetõrje. Allar Viivik

Lumetõrje valla- ja erateedel

Kiili valla teedel on lumetõrje tööd jaotatud kahe hooldaja vahel järgnevalt:

- Kiili alevis, Kangru ja Luige alevikus ning Lähthe külas Rätsepa asumis, Sausti, Vaela ja Mõisaküla külas tegeleb lumetõrje töödega Üle OÜ (kontakt Kaido Pähna, 5331 2062).

- Arusta, Kurevere, Piissoo, Sõmeru, Metsanurga, Sõgula, Nabala ja Lähthe külades tegeleb lumetõrje töödega Feneber OÜ (kontakt Anders Mäe, 504 4839).

Erateedel toimuvad lumetõrjetööd vastavalt Kiili vallavolikogu 17.11.2011 määrusele nr 10. Määrusest tulenevalt tuleb erateede lumest puhastamiseks esitada Kiili vallavalitsusele avaldus 1. jaanuariks 2012.

Kiili vallavalitsus

Kiili vallal on uus koduleht

Kiili liitus riigi tellimisel valminud omavalitsuste veebilehtede projektiga, mille eesmärgiks on ühtlustada valdade-linnade kodulehtede välismuudatust ja kasutamispõhimõtteid.

Uut kodulehte nimetatakse ka kohalike omavalitsuste teenusportaaliks, sest sellega saab paljusid teenuseid kasutada veebis, vallamajja minemata.

Valdadele-linnadele arendatud veebilehtede kasutusele võtnud ka teised Harjumaa omavalitsused, nt Keila linn ning Nissi ja Padise vald.

Uue välismuudatuse kodulehele pääseb endiselt aadressi www.kiilivald.ee kaudu.

VARAHALDUSE
UUDISEDVaba aeg sulgpalli
mängimiseks

Kiili spordihallis on veel võimalik broneerida aega sulgpalli mängimiseks. Mängida on võimalik reedeti kell 19.00-20.30, mängijate kasutuses on kolmandik spordihallist, kuhu on üles pandud kaks väljakut. Korraga saab seega mängida maksimaalselt 8 inimest.

Väljakute broneerimiseks tuleb helistada spordikompleksi telefonil 679 9222. Hind on 5 eurot inimese kohta. Vahendid on koha peal olemas. Kõigile huvilistele on avatud ka spordihalli jõusaal, kus on igati kaasaegne sisustus, millele lisandub jaanuarist jooksulint. Jõusaal on avatud argipäeviti 17.00-22.00, pühapäeviti 13.00-19.00.

Valmistame maiustusi

Kiili Varahalduse SA kutsub jõulukuul osalema töötubades, kus on võimalik õppida ise valmistama piparkoogitainast ja trühvleid.

1. detsembril toimub piparkoogitainast valmistamine. Õpitakse tegema piparkoogitainast ja piparkoogimaja. Õpituba toimub Kiili Gümnaasiumi sööklas kell 18.00-20.00. Osavõtutasu on õpilasele 4, täiskasvanule 7 eurot. Info ja registreerimine: Kadri Tarn, tel 518 5280.

16. detsembril kell 18.00 toimub Kiili Gümnaasiumis trühvleite valmistamise õpituba.

Erinevate šokolaaditüüplite ja kaunistuste valmistamine, õpituba lõppeb luksusliku ahjusooja šokolaadikoogi meisterdamisega. Koju saab kaasa retseptid ja trühvleid. Kohapealt on võimalus osta koju Belgia kuvertüür šokolaadi ja glasuuri. Osalustasu on 10 eurot.

Kooli uus küttesüsteem jaotab
nutikalt soojust

- Septembris paigaldati Kiili Gümnaasiumisse uus kütte säästmise süsteem, mis tagab ka selle, et kõik klassiruumid oleksid võrdselt soojad.

Idee paigaldada koolimaja ja spordihalli küttesüsteemi madalamal hoides süsteem tekkis vallas eelmise talve küttekulud analüüsides. "Möödunud talvel olid kooli küttesüsteemid väga kõrged ning vald hakkas lahendust otsima," selgitas Kiili Varahalduse SA juhataja Anu Altmets.

Otsimise peale leiti firma nimega Energreen Finance OÜ, kes tegi pakumise küttesüsteemi ümberehituseks. Ettevõtte tegi koolimajas ka mõõdistusi, mille põhjal järeldati, et uue süsteemiga saaks küttekuludelt säästa 15-20%.

Makstakse säästust

Uue süsteemiga jagati koolimaja kuuks tsooniks, kus toimub ühtlane soojuse jaotamine. Sääst küttekuludelt saavutatakse täpsema küttevõime juhtimisega. Igas tsoonis on selle tarbeks andurid, mis on kellajaaliselt ja veebi teel juhitavad.

Uus juhtimissüsteem on ehitatud ripplagede alla, osaliselt tuli ümber ehitada ka senine torustik.

Anu Altmetsa sõnul on uue süsteemiga tagatud klassiruumides õppetöö ajaks 19-21 soojakraadi. "Kui õppetööd ei toimu, langeb soojus 15 kraadini," märkis ta. "Hommiuks, kui lapsed kooli saavad, on kلاسid taas soojad."

Uus küttesüsteem läks maksma 44 000 eurot pluss käibemaks. Vald tasub ettevõttele aga omapärasel moel – sellest säästust, mida uue süsteemiga saavutatakse, makstakse firmale aastas 85%. Seega on ka ettevõtte väga huvitatud, et uus süs-



Anu Altmetsa sõnul on uuel küttesüsteemil mitu head külge – lisaks väiksematele küttesüsteemidele on nüüd kõik klassiruumid ühtlaselt soojad. Marko Tooming

teem oleks tõesti säästlik.

"Süsteem peab raha tagasi teenima viie aastaga," ütles Anu Altmets. "Seega peab sääst olema selle aja jooksul 44 000 eurot, mis teeb aastas ca 9000 eurot."

Seadmete tööaeg on arvestatud 15 aastat, Energreen Finance'i poolt on süsteemile antud ka 10-aastane garantii.

Ühtlaselt soe

Praegu kestab uue süsteemi katse, mis lõpeb veebruaris. Juhul kui soovitud säästu küttesüsteemil ei paista, ei ole kool ega ettevõtte süsteemi tööshoidmisest enam huvitatud. Kiili Gümnaasium on üks viiest koolist, kes Eestis taolisi küttesüsteeme kasutab. Harjumaal on

sama süsteemi kasutamas veel Maardu Gümnaasium. "Samas kasutatakse seda väga palju Kesk- ja Põhja-Soomes," teab Anu Altmets.

Kui siiani oli koolis probleeme sellega, et osad klassiruumid olid jahedamad kui teised, siis nüüd peaksid kõik olema ühtlaselt soojad. "Väikesed probleemid tekkisid ventilatsiooniga," rääkis Altmets. "Osad klassiruumid jäid jahedamaks seetõttu, et ventilatsiooni oli valesti reguleeritud. Praegu tegeleme sellega."

Sama küttesüsteem paigaldati Kiili spordihalli, kus püstitemperatuuriks määrati 19 kraadi. Sellist temperatuuri hoitakse hallis kuni kella 22.00-ni.

Marko Tooming

NOORED

1500 pead
noortesõbralikuma
tuleviku nimel

Tule kohvile ja pirukale! Millega me peame Sinu puhul arvestama? Head maitseelamused ja meeldiv seltskond!? Mis veel? Huvitavad teemad ja mõttevahetused! Mida veel? Ahjaa, Sul on kindlasti väga palju tegemisi, seega kuupäev peab ka sobima! Kas oled teadlik, et koguneme juba neljapäeval, 1. detsembril Sinu kodumaakonnas!?

1. detsembril istuvad laudade taha 1500 pead 15 maakonnas üle Eesti, kus kohtuvad noorte esindajad – õpilased põhikoolist, aktivistid keskkoolist, asjaarmastajad kutsekoolist, õpihüümlised ülikoolist, noored emad ja isad, töötavad noored jne – ja otsustajad – vallavanemad, linnapead, firmajuhid, noorsootöötajad, maavanemad, ühiskonnaõpetajad, riigikogulased, koolijuhid jt!

Osaluskohvikus ei küsi me sinu ametit ega vanust. Tule räägi, mida mõtled noorte elust ja tulevikust, leia endale sobiv koht 15 kohviku seast ja vali meelepärased teemad, vt lähemalt: www.kohvik.noortekogud.ee.

Harjumaal osaluskohvik

Kus? Tallinnas, kohvik Vabaduse II korrusel (Vabaduse väljak 10).

Millal? 1. detsembril kell 10.30-15.20.

Arutleda saab järgmistel teemadel:

1. Noorte ühendamine Harjumaal.
2. Transpordikorraldus.
3. Harjumaal "MÄRK".
4. Õppimise, enesearendamise ja vaba aja veetmise võimalused kodukohas.
5. Noorte tööhõive.
6. 16-aastaselt valima.
7. Noorte osalus kohalikul tasandil.
8. Noorte tervis.
9. Mitteformaalne formaalses keskkonnas.
10. Vabatahtlikkus.

Liina Rüütel,

Eesti Noorteühenduste Liit

Kommertstekst

Aastalõpustressi aitab maandada Krediidipank

Aastalõpp on traditsiooniliselt aeg, mil mõtleme rohkem kui tavaliselt oma lähedastele. Hingedeajal novembris meenutame neid, keda meiega enam ei ole, detsembris aga kuulub tähelepanu eelkõige meie kallitele pereliikmetele.

Jõuluajal jooksevad lapsed hommikul esimese asjana vaatama, mida päkapikk on sussi sisse toonud. Pärastlõunal aga maalivad meie silmäterad püüdliselt tähti, et jõuluvana ikka teada saaks, mida ta kingituseks tooma peab.

Pühad on see aeg, mil tulevad enamasti koju ka mööda maailma laiali olevad lähedased, et

koos meenutada toredaid aegu ja teha plaane tulevikuks.

Vahel võib kiiresti lähenev aastalõpp aga pinget tekitada, sest soov lähedastele rõõmu valmistada, midagi tõeliselt toredat kinkida, ei pruugi kokku käia meie rahaliste võimalustega. On ju pühade aeg selline periood aastas, kus inimeste väljaminekud on tavapärasest suuremad.

Ehk oleks mõistlik suuremad kulutused hajutada pikema aja peale? Krediidipangal on mitmeid tooteid, mis niisugust kulude jaotamist võimaldavad, näiteks arvelduskrediit, krediitkaart ja väikelaen.

Arvelduskrediit võimaldab teil pühadeks ostude tegemisel kasutada suuremat summat raha, kui teie pangakontol parasjagu on. See tähendab, et võite kindlaks määratud

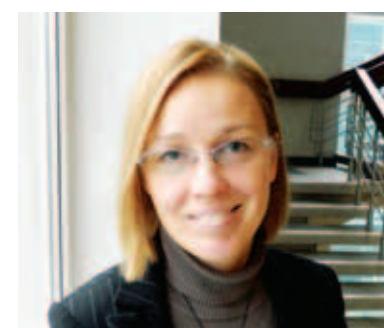
limiidi ulatuses oma kontoga miinusesse minna. Vajalikud ostud saate teha kohe, aga arvelduskrediit tuleb tagasi maksta üldjuhul aasta jooksul. Nii on võimalik ühe kuu suuremad kulud hajutada terve aasta peale. Intressi tuleb tasuda vaid kasutatud summalt. Arvelduskrediiti on võimalik saada kuni 2000 euro ulatuses. Kes aga vajab suuremat summat (nt kaugel välismaal elavate lähedaste külastamiseks), võib võtta väikelaenu. Sel juhul saate arvestada maksimaalselt 5500 euroga. Väikelaenu nagu ka arvelduskrediidi saamiseks peab taotleja netosissetulek olema Tallinnas ja Harjumaal vähemalt 600 ja mujal Eestis 400 eurot kuus.

Klassikaline võimalus oma kulude planeerimisel on krediitkaart, mis võimaldab teil

pühadega seotud kulud paremini hallata. Selle abil saate kauplustes trügimata teha pühadeostud lihtsalt ja mugavalt ka internetipoodides. Krediidipangal on pakkuda kahte tüüpi krediitkaarte, mille olulisemad erinevused on krediidilimiidi suurus ja tagasimaksmise tähtaeg.

Kõikide eespool kirjeldatud toodete puhul on aastane intress Krediidipangas kõigest alates 15%. Nii soodne intressimäär on teiste turul olevate sarnaste toodetega võrreldes madalam.

Mõelge aegsasti oma soovid ja pühadega seotud kulutused läbi ning võtke meiega ühendust. Koos leiame teile sobivaima lahenduse, kuidas jõuluostudega seotud väljaminekuid planeerida. Ootame teid Krediidipanga kontoris asukohaga



Karin Ossipova

Krediidipanga laenuosakonna juhataja

telefon 669 0977
krediit@krediidipank.ee
www.krediidipank.ee

Narva mnt 4, Tallinn.

Tutvuge laenuingimustega Krediidipanga kodulehel aadressil www.krediidipank.ee. Krediidi kulukuse määr on 17,02% tüüpilise 3000 euro suuruse ja 3-aastase väikelaenu näitel.



Kiili vanamuusikaansambel värvikal reisil Hispaanias. Erakogu

Seiklused mister Tšelloga Hispaanias

- Kaua aega on Kiili saanud vabariiklikul tasemel tuntust eelkõige tänu edukatele sportlastele.

Pea 10 aastat on kultuurialaselts sama tänuväärne töö teinud Kiili vanamuusikaansambel, mille käesolev tegevusaasta on olnud sama aktiivne kui kõik eelmised.

On palju harjutatud ning antud kontserte üle terve Eesti. Võib väita, et ansambel on jõudnud pea kõikidesse vabariigi piirkondadesse. On vähe ajaloolisi kohti, kuhu ansambli esinema ei oleks kutsutud ning kuhu ansambel esinema ei oleks ka jõudnud. Loetellu mahuvad nii mõisad, kontsertsaalid, kirikud kui isegi mõned Eestis leiduvad lossid.

Ansambel on järjest kasvanud ja arenenud. Laienenud on nii koosseis kui repertuaar, mis kõik on talletatud ajalukku sel kevadel ilmunud CD-plaadiga "Samm sajandite taha". Lisaks huvitavale lindistamisperioidile Väravatornis jättis ereda emotsiooni kindlasti ka ansambli esinemine ETV hommikuprogrammis "Terevisioon".

Käesolev hooaeg jääb aga ansambli kõige enam meelde läbi sügisesel koolivaheajal toimunud kontsertreis, mis viis meid sootuks kaugemasse kohta – Hispaaniasse.

Mister tšello

Ansambliga reisimine on alati üks paras peavalu. Küll valmistab probleeme turvakontroll, kus enamasti töötajaid kahtlustavad sind pilli sisse peidetud erinevate keelatud esemete või ainete rahvusvahelises veos. Sageli tekitab küsimusi pill kui selline, et kas see ikka on pill, kas see ikka mängib ning ega see mingi eriline "salajupp" mõne nurjatu ettevõtmise läbiviimiseks ei ole. Selle reisi enim lahti võetud kohvri tiitli võitis eranditult bassflööti, mis on kindlasti üks kunstide kooli inventari omapärasemaid pille. Vähemalt läks meil nii hästi, et keegi ei palunud kusagil pilliga mängima hakata, et tõestada oma siirast reisi eesmärki, milleks oli kontsertide andmine.

Teine huvitav hetk instrumenti-

dega reisimisel on pillide turvalisus. Olen näinud auto hinnaga instrumendis rusikasuurust auku, poole väiksemaks jäänud sama hinnaklassi tuuba letrit jne. Seega on ainus võimalus pilli ohutuks reisimiseks rentida krõbeda hinna eest spetsiaalne turvakast ning pilli erilise hoolega käidelda või rakendada enimlevinud praktikat, kus suurele muusikariistale soetatatakse koht salongi. Viimast teed pidime kasutama ka meie oma tšello puhul, mille kohta Tallinna lennujaama sõbralik kollektiiv väljastas pileti Tšello Meibaumi nimel.

Kõik sujus ladusalt kuni ümberistumiseni Prahis, kus sealne meeskond oleks tahtnud nimetatud isiku passi või ID-kaarti näha. Olukord oli ühelt poolt koomiline, kuid teisalt kriitiline – lennukitais rahvast ootab, kuid hr tšellot peale lasta ei taheta. Lõpuks läbi pika vaidluse soostus kapten meie piletiga "sõpra" ka pardale lubama. Kui lennuki rattad enam maaga kontaktis ei olnud, võis kindel olla, et kontserdil osaleb ka kapteni armust meie sõber tšello.

Kontserdid Hispaanias

Kokku ootas meid Barcelonas neli kontserti, mis kõik olid eriilmelised. Kõige lihtsam on neid liigitada: kõige olulisem, kõige meeldejäävam ning kõige emotsionaalsem.

Barcelona majutuskohta saabusime mitu tundi peale südaööd. Juba järgmisel päeval ootas meid kõige olulisema kontserdina kohaliku aukonsuli korraldatud esinemine Hispaania välisestisustuste esindustele. Meie roll oli särada Barcelona Muusikakonservatooriumi suures saalis ning tutvustada aukonsuli partneritele Eesti muusikakultuuri.

Kõige meeldejäävama emotsiooni pakkus Barcelona lähedal mägedes asuva Mura linna kirikukontsert. Meie jaoks koostööpartneriks Hispaanias oli kohalik interpret ning õpetaja Marju Vatsel, kellega koostöösiimegi esimest korda Muras.

Hispaania on võrdlemisi mägine maa ning kuna Mura linna näol on tegemist tüüpilise Hispaania mägilinnaga, pidime sinna jõudmiseks kasutama rendiautosid. Kui suurlinnast väljasõit sujus viperusteta, siis mida kilomeeter edasi, seda kitsamaks läks ka tee. Usaldades navigee-

rimissüsteemi, mis sai meilt ülesandega viia meid kõige kiiremini sihtpunkti, avastasime end ühtäkki mägitähtedelt, millel sõitmine eeldab võrdlemisi häid oskusi. Õnneks läks kõik suurepäraselt ning kohale jõudes ootas meid ees tõeliselt maaliline väikelinn oma võrratu kirikuga.

Eelnev elevus ekstreemsetest mägitähtedest ning rahvast tulvil täis kirik moodustasid sünergia, mille tulemuseks oli kõige emotsionaalsem kontsert reisilt. Lahkusime linnast äärmiselt soojade tunnetega ning sel korral juba natukene vähem närvi kodi tekitavaid teid pidi.

Viimased kaks kontserti toimusid aga Terrassa linna muusikakoolis, kuhu jõudmine oli omaette seiklus erinevate rongide ning ühistranspordivahendite rägastikus, millest võivad ereda lugusid jutustada kõik ansambli liikmed. Kuid kool, kus õpib erinevaid pille pea 800 õpilast, ning Marju Vatsel, kes just seal õpetab lastele klaverit, ootasid meid.

Hoolimata rongidega tekkinud segadusest jõudsimise kohale täpselt õige ajaks – parasjagu jäi aega pillide ning asjade lahti pakkimiseks ja tervitussõnadeks. Enam tänuväärsemat publikut ükski kollektiiv endale vist soovida ei oskaks. Kaks täispikka kontserti kaugel põhjast saabusid ansambli noortele pillimänguhuvilistele jätsid soojad tunded mõlemale poolele. Ehk on see kahe kooli sõpruse alguse lugu, kes seda teab.

Eredate muusikaliste emotsioonide kõrval jäävad kõikidele kindlasti meelde võimsad Vahemere lained ning vihmahood, ühised õhtuja hommikusöögid. Sekka ilusad muuseumid ning käänilised mägitähted, efektsetes kostüümides linnatänavatel liikudes tekitatud elevus, väsinud jalad ja sõbralikud inimesed.

Kui viimastel päevadel valdas enamust tunne, et sooviks kauemakski jääda ning ärastoidutud on lootusetult lähedal, siis reisimise suurim võlu ongi ju alati see, kui koju tagasi jõudes tabad end tündelt, et just siin on ikkagi kõige parem. Ansambel tänab südamest neid, tänu kellele see reis ning emotsioonid võimalikuks said.

Lauri Kivil
Kiili Kunstide Kooli direktor

"Tujutare" kutsub!

Juba 16 aastat tegutsenud pensionäride klubi "Tujutare" alustas uut hooaega 30. oktoobril.

Seekord vahetasime mõtteid, kuidas edasi tegutseda, kuulasime inimeste arvamusi ja ettepanekuid. Valitud sai uus aktiiv koosseisus Milvi Raudlam, Ago Raudlam, Tiiu Meesaar ja Maire Pikk.

"Tujutare" uueks perenaiseks valiti Tiiu Meesaar.

Meeleoluka kava pakkus naisansambel "Elurööm" ja kohalikud noored muusikud.

Kuna meie üritustel käib korduvalt neid inimesi, kes veel ei ole pensionärid, siis siit tulenevalt üleskutse kõigile üle 50 aastastele – tul-

ge meie üritustele, te ei kahetse! Leiate eest mõnusa seltskonna ja saate kaasa hea tuju.

Infot meie tegemiste kohta saate: Tiiu Meesaar – 5662 0135, tiuu@primahaus.ee; Maire Pikk – 5841 4627, mairepikk@gmail.com; Milvi Raudlam – 5648 7592, milvikoplie@hotmail.ee.

Pühapäeval, 11. detsembril algusega kell 15.00 ootame teid kõiki Kiili Rahvamajja peole "Jõulumeeleolu". Pääse on 3 eurot. Eelregistreerimine kuni 7. detsembrini tel. 604 0344, 5596 9085, 5662 0135.

Pääsmete müük 1. ja 2. detsembril kell 10-12, 7. ja 8. detsembril kell 17-18.



Kirbuturg Kiili lasteaias. Erakogu

Kirbuturg lasteaias

27. oktoobril toimus Kiili lasteaias üks vahva kirbuturg. Kõigil soovijail oli võimalus osta-müüa-vahetada laste riideid, jalanõusid ja mänguasju.

Talveaias tegutses lastevanemate eestvedamisel kohvik. Suurt elevust tekitas lasteaia töötajate poolt etendatud näidend "Naeris". Eriti meeldejäävad olid etenduse peaosatäitjad eite-taati: ujumisõpetaja Margit taadi rollis ja mesimummide õpetaja Sirle eide rollis.

Lisaks kirbuturule oli fuajees raamatuvahetusriiul. Laste silmad pani aga särava õhtujuht Rebase-Rein koos väikese kitsepiigaga.

Populaarseimaks kohaks õhtu jooksul oli mõnusat istumiskohatadega hubane kohvik. Vastavalt

soovile võis pakutavat kas kohapeal nautida või laste poolt meisterdatud koogikarpides koju kaasa viia.

Tublide emade poolt valmistatud maiustuste, küpsetiste ja võileibade ostuga toetati toredat algatust – kohvikust saadud tulu läks kangastelgede ostmise fondi. Kõigil, kes soovisid kohvikus pakutavaid hõrgutisi kodus järele teha, oli võimalus endale osta laste poolt illustreeritud ja kunstipäetaja Eha poolt kujundatud retseptivihik.

Meie tänusõnad kõigile ürituse eestvedajatele ja aktiivsetele osalejatele! Kiili Lasteaia kodulehe galeriist leiate ka kirbuturu ja etenduse "Naeris" fotoseeria.

Monika Õun, käsitööõpetaja
Piia Kruusement, õppealajuhataja

"Lugu lepatriinust ja põrnikast" Kiili lasteaias

Kevadel kirjutasime koostöös lasteaia põrnikate rühmaga projektikonkursile "Mitekultuuriline lasteaed" projektitaotluse. Enne suve lõppu selgus, et saime projektile rahastuse.

Projektis osalevad Kiili Lasteaia põrnikate rühm ja Rummu Lasteaia "Lepatriinu" kalakeste rühm. Projekti nimeks sai "Lugu lepatriinust ja põrnikast".

Eesmärgiks on muukeelsete laste sõnavara rikastamine ja julgustamine neid suhtlema eesti keeles. Elades ja õppides meie riigis on väga oluline tunda oma maa kultuuri, eestlaste kombeid ja eluolu. Siinkohal on hea võimalus meil anda sellesse oma panus.

Ka eesti peredest lastele on väga oluline teadmine, et meie kõrval elab inimesi, kes on erineva kodukeele ja kultuuritaustaga.

Ühise tegevuse planeerimine ja parimate kogemuste ja praktikate vahetamine on hea koostöövorm mõlemale osapoolle. Muukeelsele pedagoogile on see hea võimalus täiendada oma erialast keeleoskust ja suhelda eesti keeles. Meie lasteaia õpetajatele on see aga hea võimalus saada teadmisi ja kogemusi tegelemaks muukeelsete lastega.

Jõulukuul on põrnikate rühma lastel võimalus tutvuda Aleksander Nevski katedraaliga ja külastada nu-

kufilmi. Rummu Lasteaia lastel on plaanis osaleda Eesti Vabaõhumuuseumi folklooriprogrammis.

Võimalus projektis kaasa lüüa on ka mõlema lasteaia töötajatel ja lastevanematel. Meedia-alased koolitused toimuvad kevadel nii meie kui ka Rummu lasteaias.

Koos loodud ühishäidendit "Lugu lepatriinust ja põrnikast" saab näha Rummu lasteaia ja Harjumaa laste teatripäeval "Karsumm" Kiili lasteaias. Projekti lõpptulemuseks on ühise multifilmi tegemine meie lasteaia käsitöö- ja kunstistuudios.

Juba on toimunud vastastikused rühmadevahelised külastused. Põnevusega ootasid põrnikate lapsed sõitu Rummu lasteaia ja sama suure põnevusega oodati sõpru külla enda juurde. Põrnikate rühm oli eelmise päev täis sigimist-sagimist. Harjutati laule-tantse, tassiti laudu ja loeti lusikaid. Käsitööõpetaja Monika abiga valmis õppekõõgis suur kalakujuline küpsisetort.

Meie, põrnikate rühma töötajate meelest on sellelaadse projektis osalemine mõnus vaheldus argipäevatoos. Eriti tore on viimane aasta lastele lasteaias meeldejäävaks muuta, et hiljem oleks rohkelt põnevaid hetki, mida meenutada.

Triin Nikkari,
põrnikate rühma õpetaja
Maibi Rikker, lasteaia direktor

*Palju õnne sünnipäevaks,
Mihkel Rebane,
Kiili vallavolikogu esimees,
Kiili Gümnaasiumi direktor*

Kiili Leht

Aasta viimane Kiili
Leht ilmub 28. detsembril. Materjalide
saatmise tähtaeg on
21. detsember.

In memoriam

Palmi Sõmer

04.09.1926-08.11.2011

KUULUTUSED

- Ehitusjärelvalvega tegelev firma soovib rentida aastaks 2-4-toalise korteri või ridaelamuboksi Luigel ajutise kontori (koos ööbimisvõimalusega) tarbeks. Tel 513 0919, infrainsenerid@gmail.com.
- Kuivad lepa küttepuid 40 l võrkotis. Info tel 5349 2730
- Maja möödistamine, maja paberid korda. Tel 522 0023, M. Mikk
- Maja projektid, detailplaneeringud. Tel 522 0023, M. Mikk
- Maxima Eesti OÜ pakub tööd operaatoritele ja kassapidajate-müüjatele Kiili Maximas. CV-d palun saata e-maili aadressil personal@maxima.ee või tulla kohale ja täida ankeet aadressil Peterburi tee 47, Tallinn
- Müüa aastaringelt 8 mm väga hea kvaliteediga küttegaanulit (Premium Pellet) 20 kg kilepakendis, alusel 1000 kg Hind 165 eurot tonn. Info tel 550 0525
- Müüa kaminapuud ja klotsid, tel 501 8594
- Müüa kuivad küttepuid: lepp 40 l võrkotis. Alates 50-st kotist on transport Kiili valda tasuta. Tel. 5198 9070, www.unitedexpo.ee, info@unitedexpo.ee
- Müüa orgaanilise väetisega kasvatatud kartulit ja porgandit koju-toomisega. Info tel 5349 2730
- Müüa puitbriketti ja kivisütt. Hinnad soodsad! Tel 5565 9090, www.evester.ee
- Ostan münte, märke, medaleid, ordeneid, marke ja enne 1945. a välja antud raamatuid ja postkaarte ning fotosid. Tel 5399 6098
- Palgaldame plekk-katuseid ja vihmaveesüsteeme. Pakume katuseehitust koos puusepatööga. K. Talviste, tel 5560 9894, info@kodukate.ee
- Raamatupidaja otsib erialast lisatööd, raamatupidamine algdokumendist aastaaruandeni. Oman programmi HansaRaama, mugav internetilahendus! Tel 511 9966
- Säästa kuni 60 % küttekuludelt! Mitsubishi Heavy õhksoojuspumbad koos paigaldusega alates 869 eurot. Tel 666 1355, www.kodukliima.ee
- Välispaigaldiste elektrik. Õhu- ja maakaabelliniide, tänavavalguse, alajaamade ehitus. Vajalik eelnev kogemus sarnastel töödel. Töötasu 980 eurot. CV saata info@prosystem.ee, Tallinn. Tel 671 4183, 5302 5227

Kiili vallavalitsus teatab:

Detailplaneeringu lähteseisukohti ja eskiislahendusi tutvustav avalik arutelu toimub 7. detsembril 2011. a kell 18.00 Kiili Gümnaasiumis, Kooli tn 2: Tammeoksa (endine Pärna IV) kinnistu detailplaneering eesmärgiga Luige alevikus planeeritava maa-ala kruntideks jaotamine, moodustatavatele kruntidele ehitusõiguse seadmine kaubanduskeskuse ja tankla püstitamiseks ning heakorrastuse, haljastuse, juurdepääsu teede, parkimise ja tehnovõrkudega varustamise lahendamine. Planeeritava ala suurus 1,8 ha. Kiili vallavolikogu kehtestas 20. oktoobri 2011 otsusega nr 72 Metsameeste kodu (Viirpuu tn 1), Mareti tn T5 kinnistu ja Viimsi metskond M55 kinnistu osa detailplaneeringu.

Harju maavalitsus teatab:

Harju maakonnaplaneeringu teemaplaneeringu "Harjumaa kergliiklusteed" ja selle keskkonnamõjude strateegilise hindamise (KSH) aruande avalik väljapanek toimus 26.09-23.10.2011 kõikides Harjumaa kohalike omavalitsuste keskustes ja Tallinnas. Selle käigus laekus 6 avaldust, mis sisaldasid märkusi ja ettepanekuid kavandatavate kergliiklusteede asukoha, liigi ja prioriteetuses kohta. Kõikidele planeeringu avaliku väljapaneku käigus esitatud avaldustele on vastatud.

Planeeringu avalikud arutelud toimusid 02.11.2011 Maardu linnavalitsuses, 03.11.2011 Keila linnavalitsuses ja 04.11.2011 Harju maavalitsuses. Avalikel aruteludel osalesid maavalitsuse esindajad, planeeringu ja KSH koostamise konsultant, ettepanekuid ja vastuväiteid esitanud isikud ning muud huvilised. Aruteludel andsid selgitusi ja vastasid küsimustele Harju maavalitsuse esindajad ja konsultant. Avalikel aruteludel esitati täiendavalt ettepanekuid, mis võeti pärast täpsustamist arvesse.

Pärast avalikke arutelusid jäid lahenduseta ettepanekud, mis puudutasid Viimsi vallas Muuga ja Randvere külade mereäärset perspektiivset jalgrada. Planeering esitatakse Siseministeriumile heakskiidu saamiseks pärast kokkulepitud täienduste sisseviimist. Siseministerium annab planeeringu järelevalve käigus oma seisukoha ka arvesse võtmata ettepanekute kohta.

Planeering on kättesaadav Harju maavalitsuse kodulehel www.harju.ee/index.php?id=14240.

VOLIKOGU OTSUSED November 2011

Kiili Vallavolikogu määrus nr 7 Lisaeelarve nr 1 vastuvõtmine.
Kiili Vallavolikogu määrus nr 8 Kiili valla eelarve koostamise, vastuvõtmise, täitmise ja muutmise kord.
Kiili Vallavolikogu määrus nr 9 Koolilõuna toetuse kasutamise tingimused ja kord.
Kiili Vallavolikogu määrus nr 10 Kiili valla erateedel tasuta lumetõrje teostamise kord.
Kiili Vallavolikogu otsus nr 76 Tänavate katastriüksuste omandamine.
Kiili Vallavolikogu otsus nr 77 Tänavate katastriüksuste omandamine.
Kiili Vallavolikogu otsus nr 78 Kõstrioja tee katastriüksuse omandamine.
Kiili Vallavolikogu otsus nr 79 Maa munitsipaalomandisse taotlemine.
Kiili Vallavolikogu otsus nr 80 Isikliku kasutusõiguse seadmine Nabala-Patika tee T1 Eesti Energia Jaotusvõrk OÜ kasuks.
Kiili Vallavolikogu otsus nr 81 Kuusiku katastriüksuse jagamine, lähiaadresside ja sihtotstarvete määramine.
Kiili Vallavolikogu otsus nr 82 Kangru tee 2 katastriüksuse jagamine, lähiaadresside ja sihtotstarvete määramine.
Kiili Vallavolikogu otsus nr 83 Kõrtsi katastriüksuse jagamine, lähiaadresside ja sihtotstarvete määramine.
Kiili Vallavolikogu otsus nr 84 Kohalike- ja erateede nimekirja kinnitamine ja riiklikus teeregistris registreerimine.
Kiili Vallavolikogu otsus nr 85 Pärandvara jagamine ja ühisomandi lõpetamine.

VALLAVALITSUSE OTSUSED

Ehitus- ja planeerimisküsimused 25. oktoober 2011

Vallavalitsuse korraldus nr 474 Projekteerimistingimuste määramine üksikelamu rekonstrueerimise ja laiendamise projekti koostamiseks Nabala küla, Pääsukese tn 12. Vallavalitsuse korraldus nr 475 Projekteerimistingimuste määramine abihoonelise püstitamise projekti koostamiseks Luige alevik, Uus-Vargamäe tn 6. Vallavalitsuse korraldus nr 476 Projekteerimistingimuste määramine üksikelamu püsti-

tamise projekti koostamiseks Kiili alev, Vahtra tn 2. Vallavalitsuse korraldus nr 477 Ehitusloa väljastamine ehitise (aiamaja) laiendamiseks Luige alevik Purje tn 12.

1. november 2011

Vallavalitsuse korraldus nr 505 Projekteerimistingimuste määramine ehitusprojekti koostamiseks Luige alevik, Tammetalu tn 28. Vallavalitsuse korraldus nr 506 Ehitusloa väljastamine ehitise (Hilja mü elektrivarustus) püstitamiseks Sõgula külas. Vallavalitsuse korraldus nr 507 Ehitusloa väljastamine üksikelamu laiendamiseks Kadaka tee 22, Vaela küla. Vallavalitsuse korraldus nr 508 Ehitusloa väljastamine ehitise (abihoonelise) püstitamiseks Oismaa, Sõmeru küla.

8. november 2011

Vallavalitsuse korraldus nr 529 Projekteerimistingimuste määramine Mikujõe tee kinnistute elektrivarustuse püstitamiseks. Vallavalitsuse korraldus nr 530 Ehitusloa väljastamine ehitise (Tallinn-Rapla- Türi mnt kergliiklustee) püstitamiseks, Kangru alevikus.

15. november 2011

Vallavalitsuse korraldus nr 542 Ehitusloa väljastamine üksikelamu püstitamiseks Side tn 2, Luige alevik.
Vallavalitsuse korraldus nr 543 Kirjaliku nõusoleku andmine väikeehitise püstitamiseks Side tn 2, Luige alevik.
22. november 2011
Vallavalitsuse korraldus nr 555 Ehitusloa väljastamine üksikelamu püstitamiseks Kadaka tee 30, Vaela küla;
Vallavalitsuse korraldus nr 556 Ehitusloa väljastamine ehitise täielikuks lammutamiseks Teeninduse, Luige alevik;
Vallavalitsuse korraldus nr 557 Ehitusloa väljastamine ehitise laiendamiseks Pikkaru tee 8, Sausti küla;
Vallavalitsuse korraldus nr 558 Ehitusloa väljastamine ehitise täielikuks lammutamiseks 11 Tallinna ringtee, Luige alevik.
Vallavalitsuse korraldus nr 559 Kirjaliku nõusoleku andmine puurkaevu püstitamiseks Tambergi, Arusta küla.

Keskkonna- ja maaküsimused 25. oktoober 2011

Vallavalitsuse korraldus nr 481 Kiili Vallavalitsuse 10.05.2011.a. korralduse nr 171 "Kurna tee 22 maa ostueesõigusega erastamise võimalikkusest" muutmine.
Vallavalitsuse korraldus nr 482 Kiili Vallavalitsuse 19.04.2011.a. korralduse nr 145 "Kurna tee 16 maa ostueesõigusega erastamise võimalikkusest" muutmine.
Vallavalitsuse korraldus nr 483 Kiili Vallavalitsuse 10.05.2011.a. korralduse nr 172 "Sepamäe tee 16 maa ostueesõigusega erastamise võimalikkusest" muutmine.
Vallavalitsuse korraldus nr 484 Kiili Vallavalitsuse 19.04.2011.a. korralduse nr 144 "Loovälja tee 3 maa ostueesõigusega erastamise võimalikkusest" muutmine.
Vallavalitsuse korraldus nr 485 Puurkaevu asukoha kooskõlastamine, Mõisaküla küla Mihklimäe.

8. november 2011

Vallavalitsuse korraldus nr 540 Hajaasustuse veeprogrammi projekti kaasrahastamine Arusta küla, Tambergi.

15. november 2011

Vallavalitsuse määrus nr 10 Kohanime määramine Mikujõe tee.
Vallavalitsuse korraldus nr 554 Katastriüksuste piiride muutmine.

22. november 2011

Vallavalitsuse korraldus nr 564 Nellise ja Pargi katastriüksuste piiride muutmine;
Vallavalitsuse korraldus nr 565 Katastriüksuste piiride muutmine, Kurna tee 1.
Vallavalitsuse korraldus nr 566 Katastriüksuste lähiaadressi muutmine.
Vallavalitsuse korraldus nr 567 Kiili Vallavalitsuse 8.02.2011.a. korralduse nr 60 "Kurna tee 18 maa ostueesõigusega erastamise võimalikkusest" muutmine.
Vallavalitsuse korraldus nr 568 Kiili Vallavalitsuse 8.02.2011.a. korralduse nr 61 "Kurna tee 20 maa ostueesõigusega erastamise võimalikkusest" muutmine.

NB! Otsuste täiendavate ja lisadega saab tutvuda Kiili vallavalitsuses, Nabala tee 2a, Kiili alev

Kiili Leht

Parim reklaamikanal Kiilis!
www.kiilivald.ee/leht

Valla üritused novembris

6. detsembril kell 17.00 Kiili Kunstide Kooli jõulukontsert Kiili rahvamajas

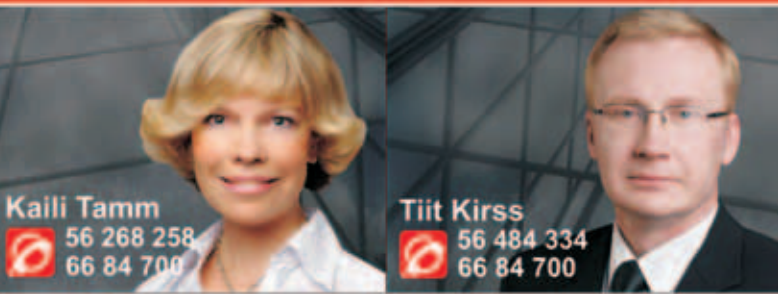
11. detsembril kell 15.00 klubi "Tjututare" jõulumeeleolus pidu Kiili rahvamajas

16. detsembril kell 19.00 Vana Baskini Teatri etendus "Äärmiselt piinlik" Kiili rahvamajas

17. detsembril kell 16.00 rahvantsupidu "Tantsuga talvesse" ja toomapäeva tähistamine Kiili rahvamajas

18. detsembril kell 15.00 mälu-mäng "Kiili Mnemo" Kiili rahvamajas

29. detsembril kell 20.00 aastalõpu pidu Kiili Rahvamajas

TULE KONSULTATSIOONILE!Vaata ka parimaid pakkumisi: www.1partner.ee

Kaili Tamm
56 268 258
66 84 700

Tiit Kirss
56 484 334
66 84 700

OST • MÜÜK • ÜÜR • HINDAMINE • INVESTEERIMINE

1Partner
KINNISVARA

Kiili rahvamajas 16. detsembril kell 19.00
Vana Baskini Teatri etendus, Derek Benfieldi
komöödia kahes vaatuses "Äärmiselt piinlik".

Pilet 10 eurot, sooduspilet 8 eurot
(õpilased, tudengid, pensionärid).
Piletite eelmüük: T, K, N kell 11-13 ja kell 18-19.
Kohtade broneerimine tel 604 0344, 5596 9085.

SAUE LOOMAKLIINIK

Sooja I, Saue tel. 600 3382

Lemmikloomade vaksineerimine, ravi, päevakirurgia.

Hill's, Royal Canine ja Josera lemmikloomatoit.

Avatud E-R 15.00-19.00, L, P suletud.

www.sauekliinik.ee

NB! Kolmapäeviti pensionäridele visiit ainult 5.- eurot (tavahind 12.- eurot). Vältimaks asjatut ootamist, palume aeg ette registreerida!

**Kiilis avatud
massaažituba!**

Hinnad soodsad:
klassikaline, spordi ja
aroomimassaaž 12 € h.
Ostes kümnese kuuri,
maksad üheksa eest!
Müügil kinkekaardid.
Tel: 5837 9408



Aruküla tee 29, Jüri alevik,
Rae vald

**Müügil kvaliteetsed
lemmikloomatoidud!
Teeme koduvisiite!**

Oleme avatud:
E-R 10.00-20.00
L 10.00-16.00

Tel: 607 5885
Mob: 513 1714

Meie valda sündisid:

- 13. oktoobril Merilin Pöld, palju õnne, Heili Veibri-Pöld ja Meelis Pöld!
- 27. oktoobril Gert Christofer Luigas, palju õnne, Irja ja Aare Luigas!
- 29. oktoobril Maria Mätas, palju õnne, Kerli Võru ja Mait Mätas!
- 1. novembril Elisabeth Lossev, palju õnne, Kerstin ja Arne Lossev!

Kiili Kunstide Kooli
JÕULUKONTSERT

21. detsembril kell 18.00

Uue
kustinäituse
avamine

Kiili Naisselts, päkapikud ja jõuluvana

ootavad nii suurt kui väikest

JÕULULAADALE

10. detsembril KELL 11.00-14.00

Kiili rahvamajas.

Laadal kaubeldakse ehte, käsitöö, aiasaaduste, hoidiste,
küpsetiste, hapukapsa, suitsuvorsli ja palju muuga.
Oled oodatud mõtma ja ostma.

- Väike puhvel koskitab koduste küpsetiste ja teega.
- Kell 12.30 astub lavale Tantsugrupp Manell, tegemist on Kiili Gümnaasiumi lastega, keda juhendab Mariana Sinisalu.
- Mõnel korral terve laada vältel musitseerib viiuliga üks ilus ja julge päkapikk Mari.
- Lapsi ootab näomaalija, tegevusnurk ja loomulikult jõuluvana ise.

Ole kohal ja jõuluhooaeg saab toreda alguse!

Kui soovid tulla laadale mõtma,
siis palun anna endast teada:
kiilinaisselts@gmail.com, tel: 56 949 272
müügikoht 2€

lisainfo: <http://kiilinaised.blogspot.com/>**KUTSUME ÜMBERÖPPELE
KIILI-, SAKU- JA SAUE VALLA TÖÖTUID**

- Aednik-haljastaja algkursusele
- Teenindaja-müüja koolitusele
- Metallitöölise-keevitaja erialale

Võtke ka ühendust, kui valikus puudub
Teile sobiv erialakoolitus – leiame koos
võimaluse.

Koolituste ja praktika ajal:

- kompenseeritakse osalejatele transpordikulud
- makstakse lisaks veel õppe- ja praktikastipendiumi.

Samas pakume:

- abi CV-de koostamisel
- psühholoogilist- ja karjäärinõustamist.

Täpsema info leiad aadressilt:
<http://kiililaktiivseerimiskeskus.edicypages.com/et>

Tegemist on projektiga nr 1.3.0102.11-0336
"Tegusalt tööturule Kiili, Saku ja Saue vallas", mis sai toetuse
Euroopa Liidu Sotsiaalfondilt. Projekti juhtpartneriks on Kiili
vallavalitsus ning koostööpartneriteks Saue ja Saku vallavalitsused.

Andra Perv
Projektijuht
e-post: a.perv@hotmail.ee,
tel: 510 1780,
5694 9272

Erki Lehtinen
Kiili sotsiaalnõunik
erkki.lehtinen@kiilivald.ee
tel: 679 0265

Euroopa Liit
Euroopa Sotsiaalfond

Eesti tuleviku heaks

**ETTEVÕTJAD, KES SOOVIVAD LEIDA TÖÖTAJAJAID JA VÕTTA
PRAKTIKANTE, PALUN VÕTKE ÜHENDUST.**

(soositud on ettevõtjad valdkondadest: aiandus, metallitööd-
keevitus, teenindusasutused)

Helkur võib päästa Sinu elu

Halva nähtavuse korral või pimedal ajal liigeldes peab jalakäija kandma helkurit või kasutama valgusallikat.

Kui senikehtinud nõue kohustas helkurit kandma vaid kõnniteeta ja valgustamata teel liikudes (tingimused, mis vastasid enamjaolt maantee liikluskeskonnale), siis uus liiklusseadus näeb ette pimedal ajal liigeldes üldist helkuri kandmise kohustust. Seega, helkurit tuleb pimedal ajal kanda ka asulas.

Jalakäijahelkur on Euroopa Liidu direktiivi kohaselt isikukaitsevahend, mille turvalisusnõuded on kehtestatud vastava standardiga. Nõuetekohasel helkuril või selle pakendil peab olema tähistus CE EN13356 (LS § 11 lg 4). Korralik helkur on hästi märgatav lähitulede valgusvihus vähemalt 150 m ja kaugtulede valgusvihus vähemalt 300 m kauguselt.

Kuigi jalakäija näeb tuledega autot juba kaugelt, eristab autojuht ilma helkurita jalakäijat lähitulede valgusvihus alles 30-40 m kauguselt. Pimedas sõites häirivad juhti veel vastusõitvate autode tuled, kriimustused ja

mustus esiklaasil või vihm ja udu. Halb ilm võib peaaegu poole võrra vähendada seda teepikkust, millel autojuht helkurita jalakäijat märkab. Halvemal juhul on see vaid 15-20 meetrit, mis ei ole piisav, et juht suudaks pidurdades jalakäijale otsasõitu vältida.

Kiirusel 90 km/h on auto peatumisteed pikkus kuival teekattel ligikaudu 70 meetrit. Märjal või lumisel teekattel on peatumisteed pikkus märgatavalt pikem. Korralik helkur on auto lähitulede valguses nähtav juba 130-150 meetri kauguselt. Autojuhile jääb siis piisavalt aega, et reageerida ja mööduda helkurit kandvast jalakäijast ohutult.

Helkureid on riietele püsivalt ja ajutiselt kinnitatavaid. Helkur tuleb riietele kinnitada nii, et see oleks nähtav võimalikult mitmest suunast. Kuna maanteel peab kõndima vasakpoolsel teepool, siis tuleb rippuv helkur paela ja haaknõelaga kinnitada enda riiete paremale, sõiduteepoolsele küljele.

Helkur peab jääma rippuma umbes põlve kõrgusele – samal kõrgusel asetsevad ka sõidukite

tuled. Oluline on jälgida, et helkur jope või mantli ääre alt välja paistaks. Pimedas liikudes suurendab jalakäija ja jalgratturi märgatavust ka hele riietus.

Helkuri toime põhineb tema ehitusel: helkur peegeldab temas olevatele peegelpindadele langenud valguskiire tagasi valgusallika suunas. Kui helkuri pind on kraabitud või kulumine, tuleks helkur uue vastu vahetada, kuna tema peegeldav toime on märgatavalt väiksem kui tervel ja puhtal helkuril.

Enda nähtavaks tegemine on vajalik ka jalgratturil. Põhivarustusena peavad igal jalgrattal olema kollased või valged helkurid vähemalt ühe ratta mõlemal küljel (nt kodarahelkurid) ning ees valge ja taga punane helkur. Lisaks peab pimedas sõites rattal põlema ees valge ja taga punane tuli. Jalgratturil, nagu ka pimedas autost väljunud juhil, on enda nähtavaks tegemiseks soovitatav kasutada helkurmaterjaliga varustatud ohutusriietust. Autojuhil nõutav ohutusrietus peab vastama standardi CE EN471 2-klassi ohutusriietuse nõuetele.